

神戸市中央卸売市場運営本部東部市場施設管理業務委託仕様書

I. 業務概要

1. 目的

本仕様書は、神戸市中央卸売市場運営本部東部市場の施設管理における日常運転・監視、各種点検並びに緊急対応等の業務について、適切な執行を図るため必要な事項を定めたものである。以下、発注者である神戸市を「甲」といい、受注者を「乙」という。

2. 件名

神戸市中央卸売市場運営本部東部市場施設管理業務委託

3. 対象施設及び所在地

対象施設：神戸市中央卸売市場東部市場

所在地：神戸市東灘区深江浜町1番地の1

4. 履行期間等

本契約は地方自治法第234条の3に基づく長期継続契約である。

履行期間：令和6年4月1日から令和9年3月31日（36ヶ月）

5. 業務費

業務費の内訳は次のとおりとする。

業務費＝ 運転・監視及び日常点検・保守業務 ＋ 定期点検・法定点検等及び保守業務（3年間の総価契約）（基本委託料）

＋緊急対応業務（1時間あたりの単価契約）（「II-19. 緊急時の対応」 関連）

＋消費税

※緊急対応業務の3年間の予定数量は30時間（年間10時間）とし、時間の増減により各年度末の検査終了後に、乙の請求に基づいて基本委託料に合算して支払う。

また、上記の予定数量は見込みであり、数量を保証するものではない。

6. 業務仕様

(1) 本仕様書に記載されていない事項は、「国土交通省大臣官房官庁営繕部監修 建築保全業務 共通仕様書（最新版を適用）」（以下「共通仕様書」という）による。

(2) 本仕様書に定めのない事項については、委託契約書、委託契約約款及び入札説明書の定めるところによる。

(3) 本仕様は、(●)印の付いたものを適用する。

(4) 総合評価落札方式における入札時の提案書の内容を遵守すること。

7. 委託業務範囲

本仕様書で規定する業務の範囲は、特記のある場合を除き対象施設の建築付帯設備等に関する業務とする。 ※別紙「建物、設備概要」参照。

8. 対象業務

本仕様書の対象業務は、「業務仕様書」による。

II. 一般事項

1. 業務責任者の選任

乙は業務の実施に先立ち業務責任者を選任し、次の事項について「9. 業務関係図書」による書類にて提出する。なお、業務責任者に変更があった場合も同様とする。

業務責任者とは、本業務の履行に関し、乙の従業員その他本業務に従事する者の指揮監督を行うとともに、本業務の履行の管理および甲との連絡等を行う責任者をいう。

・氏名 ・乙との雇用関係を証明する書類、業務に関する資格書（写）

なお、業務責任者は業務担当者を兼ねることができる。

2. 業務代理責任者の選任

乙は業務代理責任者を選任することができる。選任する場合、次の事項について「9. 業務関係図書」による書類にて提出する。なお、業務代理責任者に変更があった場合も同様とする。

業務代理責任者とは、業務責任者の代理者をいう。

・氏名 ・乙との雇用関係を証明する書類、業務に関する資格書（写）

なお、業務代理責任者は業務担当者を兼ねることができる。

3. 業務担当者の選任

乙は本業務の実施に先立ち、業務担当者に関する次の事項について「9. 業務関係図書」による書類にて提出する。なお、業務担当者に変更があった場合も同様とする。

業務担当者とは、業務責任者又は業務代理責任者の指揮により業務を実施するもので、現場における乙側の担当者をいう。

・氏名 ・乙との雇用関係を証明する書類、業務に関する資格書（写）

4. 代替要員

業務担当者の代替要員を用いる場合は、前項による。

5. 必要資格・経験等

業務責任者は5年以上の設備管理業務の経験を有する者とし、業務責任者を含む業務担当者は、第一種電気工事士を1名以上、第二種電気工事士または認定電気工事従事者認定講習修了者を1名以上、消防設備士乙種4類を1名以上、労働安全衛生法第59条第3項に基づく特別教育(安衛則第36条第40号に係るもの)修了者を業務担当者の半数以上が保有するものとする。なお、消防設備士乙種4類については、業務責任者を含む業務担当者を受注者と読み替えてもよい。

全ての業務従事者は、乙の自社員であること。

6. 業務実施体制

(1) 運転・監視及び日常点検・保守業務

平日： 8:45～17:30 3名以上（休憩 1h）

土曜： 8:45～17:30 2名以上（休憩 1h）

日祝： 8:45～17:30 1名以上（休憩 1h）

※管理棟3階の中央監視盤室を拠点として業務を行うこと。

(2) 定期点検・法定点検等及び保守業務

実施日時は事前に甲と協議を行うこと。なお、実施日時による別途費用の負担は行わない。

(3) 緊急対応

上記業務時間外における緊急時の連絡及び対応を行う。

※「Ⅱ-1 9. 緊急時の対応」参照

上記(1)～(3)について、業務責任者または業務代理責任者の出務は原則として必須とする。

7. 下請負人の使用に関する事前承認

「定期点検・法定点検等及び保守業務」において下請負人を用いる場合には、下請負業務に関する次の事項について「9. 業務関係図書」による書類と再委託(下請負)承諾申請書を提出し、事前に甲の承認を求めること。なお、下請負人に変更があった場合も同様とする。

・下請負業者名 ・業務内容 ・連絡体制

8. 業務関係者に関する措置の請求

甲は、業務責任者等がその職務の執行に著しく不相当と認められるときは、乙に対して、その理由を明示した書面により、必要な措置をとるべきことを請求することができる。

9. 業務関係図書

次の書類を作成し、定められた期日までに甲の承諾を得ること。なお、内容に変更が生じた場合には、その都度訂正し甲に届け出ること。

(1) 業務計画書（業務開始前まで）

①業務責任者、業務代理責任者（選任する場合）、業務担当者、法定資格者

②連絡体制、業務分担、下請けに関すること。

③業務予定表（年間の各月ごと及び業務内容ごとの予定表）

④緊急時の対応、体制に関すること。

⑤支給材および貸与物件等の管理に関すること。

⑥その他維持管理に関すること。

(2) 作業計画書（作業月の前月末まで）

①作業計画表

②勤務予定表

(3) 支払内訳書（業務開始前まで）

1 0. 管理必要書類

業務の実施に先立ち、点検記録や竣工図等の必要書類を貸与する。なお、業務終了時速やかに返却すること。（前受注者からの引継ぎ及び後受注者への引継ぎを含む。 ※「2 4. 業務の引継」参照）

1 1. 業務の記録

「1 0. 管理必要書類」の管理・整備・更新等を行うと共に、以下の管理用記録書類を整備し保管する（電子データを含む）。

- ・設備機器台帳
- ・提出・報告書類（「9. 業務関係図書」、「1 2. 業務の報告」を含む）
- ・消耗品等の管理台帳

1 2. 業務の報告

本仕様書に基づき実施した業務について、以下により報告書を提出すること。

- ①業務に関する記録はあらかじめ甲乙協議のうえ、作成した記録様式（業務日誌、管理日報・月報・年報、整備・保守記録、事故報告等）を使用する。
- ②作業日報等の報告は、甲の休日を除き毎日行う。また、月 1 回、業務実施報告書等を整備するものとし、甲に提出する。
- ③不具合の報告については、不具合事象の報告だけでなく、可能な範囲で調査した原因や対処等について、写真等の資料を含めて報告すること。

1 3. 廃棄物の処理等

(1) ランプ類、蓄電池・乾電池類の処理費用負担は以下のとおりとする

(○)乙負担 (●)甲負担

(2) 収集した廃棄物の集積場所は、指定箇所 とする。

1 4. 業務の検査

甲の指示に従い次の業務検査を受ける。検査で不備が判明し、改善指示書により改善指示を受けた場合、定められた期限までにこれを行うこと。

(1) 業務実施中検査

- ①支払いを伴う履行検査：「1 2. 業務の報告」による報告書類にて検査を受ける。
- ②聞き取り検査：甲の指示により、随時聞き取りによる検査を受ける。

(2) 業務終了時検査

- ①業務終了時検査：当該業務の契約期間満了時に、「1 2. 業務の報告」による報告書類にて検査を受ける。

1 5. 支払方法

乙は、前項の検査に合格した後に、以下の金額について支払い請求ができるものとする。甲は、適法な請求書を受領した日から30日以内に支払うものとする。

(○) 契約金額全て

(●) 毎月ごとに契約金額（緊急対応業務費を除く）の年額相当の1/2分の1

※緊急対応業務費は、各年度末の検査終了後に、乙の請求に基づいて基本委託料に合算して支払う。

(○) 「支払内訳書」に基づいた金額

16. 設備等の使用

- (1) 乙は、本業務の履行のために使用する設備、工具類、消耗品等を乙の責任と費用により、本業務において調達しなければならない。支給品の区分は別紙による。
- (2) 甲は乙に対し、本業務の履行のために必要な資材置場、光熱用水、従業員控室、ロッカー、汎用性の程度及び金額等により乙が調達することが困難と認められる設備機械器具その他の設備等を、本業務の履行中、無償で提供する。

17. 施設の使用

- (1) 本業務の内容が甲の施設内でなければ履行できないものであるときは、乙は、本業務履行のために甲の許可又は承諾を得て対象施設を使用することができる。
- (2) (1)の使用は、乙に対し、本業務と関連せずに甲の施設を使用する権原を与えるものではない。
- (3) 乙は、甲の施設内に乙の本業務履行のために必要と認められない物品を搬入してはならない。
- (4) 乙は、本業務が終了したときは、甲の施設内に搬入した物品のうち成果物以外の物を速やかに搬出しなければならない。
- (5) 原則として、通勤のための駐車場利用は不可とする。

18. 甲の施設等に対する保管義務

- (1) 乙は、「16. 設備等の使用」(2)により提供された設備機械器具等及び「17. 施設の使用」(1)により使用を承諾された施設を、善良な管理者の注意義務をもって取り扱い、管理しなければならない。乙の責任に帰すべき事由により毀損又は紛失等が生じたときは、乙はそれにより生じた損害を賠償しなければならない。
- (2) 乙は、(1)の設備機械器具等及び施設について、本業務履行期間等が終了し、又はこの契約が解除されたときは、直ちに現状に復して甲に返還しなければならない。ただし、通常の損耗については現状に復することを要しない。

19. 緊急時の対応

- (1) 乙は、故障、事故又は災害等により、施設に重大な支障を生じると予想される場合又は発生した場合、従業員の非常召集が可能な体制を確立しておくこと。非常召集後、現場到着までの時間は30分以内を原則とする。

- (2) 乙は、故障、事故又は災害等が発生した場合は、応急の処置を施し、甲の指示に従い、速やかな復旧作業に努めること。
- (3) 業務時間内に緊急対応を行った場合、本業務内として甲は別途費用を負担しない。なお、業務時間外に緊急対応を行った場合、「I-5. 業務費」の緊急対応業務として、各年度末の検査終了後に、乙の請求に基づいて基本委託料に合算して支払う。
- (4) 業務時間外に、甲あるいは甲が別途契約する「電気設備遠隔監視業務」（通年、17時～9時（日祝等は終日））の受注者からの電話連絡等により要請があれば対応する。

20. 安全の確保

甲が実施する、電気・防災等にかかわる保安全管理教育、防災訓練等に参加及び協力すること。

21. 秘密の保持

乙は、本業務の遂行上知りえた秘密を他に漏らしてはいけない。乙は本件業務に従事する者についてもこれを遵守させる。

22. 疑義の解釈

本契約にあたり疑義を生じた場合又はこの契約にさだめのない事項については、甲と乙が協議のうえ決定する。

23. 第三者に及ぼした損害

乙が業務実施にあたり、乙の責に帰すべき事由により、甲又は第三者に損害を与えた時は、その賠償義務を負わなければならない。

24. 業務の引継

乙は、契約締結日の翌日から前受注者の業務完了の日までの間に業務内容の引継ぎを受け、業務開始日までに本業務の遂行に支障をきたすことのないようにしなければならない。また、業務完了の日までに甲が必要と認める期間において後受注者に対して引継ぎを行わなければならない。なお、これら業務の引継ぎに要する費用は本業務に含むものとする。

ここで、「前受注者」とは、本業務に関する前の受注者でこれが異なる場合のことをいい、「後受注者」とは、本業務に関する後の受注者でこれが異なる場合のことをいう。

25. その他

- (1) 本件に係る令和6年度神戸市特別会計予算が成立しない場合、本件は契約締結しないことがある。

契約締結の翌年度以降において、当該契約に係る歳出予算の減額又は削減があった場合は、当該契約を変更又は解除することができるものとする。なお、詳細については別途協議するものとする。

- (2) 新型コロナ等の感染防止の基本的な対策を励行すること。

業務仕様書

1. 運転・監視及び日常点検・保守業務

(1) 運転・監視業務

- ・電気設備、空気調和設備、給排水衛生設備、防災設備、監視制御設備等の運転・監視業務を行う。

(2) 日常点検・保守業務

- ・別添資料（電気設備保守点検日誌、各種点検表等）を参照すること。
- ・管球類等の消耗品の交換や在庫管理を行う。なお、納入業者への発注・契約・支払いは甲が行う。
- ・ボルト類の増し締め、作動不良等の調整、グリスアップ・注油、塗装のタッチアップ、排水詰まり等の不具合対応を行う。
- ・フロン排出抑制法に基づく簡易点検を行う（1回/3か月）。対象機器は別紙。
- ・中央監視室・電気室・機械室等の整理整頓及び簡易な清掃を行う。

(3) 小修繕作業

- ・小修繕作業とは、業務担当者が行う応急処置や軽微な修繕作業（各種設備・施設全般）を指す。作業実施の際、部品の取替え等が必要となった場合、その旨を甲に報告し、その了解を得た後に対応するものとする。なお、必要な部品・資材等は甲が支給する。

(4) 定期点検・法定点検・工事・補修等（甲あるいはテナントが別途発注する業務も含む）の立会及び履行確認等

(5) 各種データの検針（電力計等）、記録の整備

(6) 各種管理・調整等業務

- ・保守点検状況・故障履歴など、施設保全計画の検討に必要な情報の整理、甲への提供を行うとともに、甲に対し必要な提案を適宜行う（日常のミーティング等で情報共有を行う）。
- ・入居者並びに利用者の施設管理に関する各種苦情・相談に応じるよう努め、適切な助言・対応等を行う。

2. 定期点検・法定点検等及び保守業務（(●)印の付いたものを適用） ※別紙個別仕様書参照

(●) (1) フロン排出抑制法に基づく定期点検

(●) (2) フィルターの点検・清掃及び交換

(○) (3) 自家用電気工作物点検

(○) (4) 消防設備点検

(●) (5) 加工場・冷蔵庫棟冷蔵ユニットドレンパン及びドレン管エアカット弁の清掃

3. 緊急対応業務

- ・業務時間外における緊急時の連絡及び対応を行う（応急処置及び報告書作成等を含む）。詳細は、委託仕様書「II-19 緊急時の対応」参照。

「1. 運転・監視及び日常点検・保守業務」の補足（参考用）

○日常（毎日）

- ・場内巡視点検
 - ・各電気室（計13箇所）の点検・検針
- 各トランスの温度計測、各ブレーカーの漏電・地絡やその他異状警報等がないか目視点検。
- 各電気室の検針はAM10時頃。
- 電気室内空調機の点検。
- ・場内共用部（通路・トイレ等）の照明等の点検。
- ・場内不具合箇所の目視確認や動作点検。（保冷库扉・シャッター・床凹み等）
- ・中央監視室内PC監視・操作・異常警報の現地確認・復旧作業及び各警報装置の復旧作業。
- ・太陽光発電設備の検針・点検。
- ・加工場・冷蔵庫棟の冷蔵・冷凍機器や空調機器類の点検（温度・異常等）。
- ・倉庫C棟地下の湧水ポンプ点検。
- ・仲卸棟・花き市場のせり場サイレン設定及び操作（操作は週1回程度）。
- ・工業用水ろ過設備の管理。逆洗・各バルブ調整等（週2回程度）。
- ・各種データ等を日報に記録。

○日常（月）

- ・電力自動検針装置の準備操作及び目視による各所電力量計の検針。
 - ・電気使用量の整理。
 - ・目視点検は計140か所程度。
- ・仲卸棟、管理棟、加工場・冷蔵庫棟、花き市場等の各分電盤点検。
- ・直流電源設備の点検、バッテリー点検、液補充。
- ・太陽光発電設備のパネル目視点検。
- ・各所ポンプ等の点検。
- ・共用照明器具の点検・整備。
- ・塩水設備の点検（加圧ポンプ等）。
- ・塩水タンク清掃の立ち合い。（水産物卸売協同組合からの依頼）
 - ・3か月に1回程度。事前に清掃業者と清掃開始時間等について要調整。
 - ・清掃前後に、各ブレーカー操作・タンク内水抜き作業・濁りの目視確認等。
- ・各種データ等を月報に記録。

○小修繕（例）

- ・消防設備の不具合箇所の復旧（感知器取替、消火器BOX取付等）。
- ・場内の側溝グレーチング等の取り替え。
- ・床面・路面等のコンクリート・アスファルト等の部分補修（速乾セメント、簡易補修用アスファルト等による）。
- ・衛生器具や配管等の補修及び応急復旧（水栓取替、パッキン取替、塩ビ配管取替等）。

- ・雨漏りや自然災害等への応急対応（コーキング、波板補修等）。
- ・トイレ詰まり対応（管ツールによる異物除去、復旧作業等）。
- ・カラスや鳩等への対応（防鳥ネット、テグス設置等）。
- ・照明等の電気設備補修・改修。
- ・建具・シャッター等の補修。
- ・簡易な植栽剪定、防草シート及び砕石の設置。
- ・その他、緊急時の応急対応 他。

定期点検等 仕様書

1. フロン排出抑制法に基づく定期点検

(1) 業務内容

- ・対象機器について、フロン類の使用の合理化及び管理の適正化に関する法律（以下、「フロン排出抑制法」という。）に基づく、「定期点検（年1回）」を行なう。点検方法等は、フロン排出抑制法に基づく「管理者の判断基準」による。

(2) 対象機器

- ・別紙のとおり

(3) その他

- ・業務日程等について、甲と調整を行うこと。
- ・業務が完了した時は、速やかに作業報告書（データ共）を提出すること。報告書の様式は、乙が作成し、甲の承認を得るものとする。

2. フィルターの点検・清掃及び交換

(1) 業務概要

- ・空調機器のフィルターの手入れ（1回/3か月）。

(2) 対象機器

- ・別紙のとおり

(3) その他

- ・業務日程等について、甲と調整を行うこと。
- ・業務が完了した時は、速やかに作業報告書を提出すること。報告書の様式は、乙が作成し、甲の承認を得るものとする。

3. 加工場・冷蔵庫棟冷蔵ユニットドレンパン清掃

(1) 業務概要

- ・青果冷蔵庫（1）～（3）に設置されている冷蔵ユニットのドレンパンの手入れ。
- ・青果冷蔵庫（1）～（3）に設置されているドレン配管のエアカット弁の手入れ。

(2) 実施年度及び対象機器

- ・別紙のとおり

(3) その他

- ・業務日程等について、甲と調整を行うこと。
- ・業務が完了した時は、速やかに作業報告書を提出すること。報告書の様式は、乙が作成し、甲の承認を得るものとする。

支給品の区分について

業務履行に必要な消耗品等の支給区分は次のとおりとする。

1. 甲から支給するもの

- (1) 業務に必要な光熱水費・通信費
- (2) 発電機・原動機用の燃料及び潤滑油、蓄電池用精製水
- (3) 管球類、ヒューズ、中央監視装置に付属する記録用紙及びプリンター用インク類
- (4) 消防用設備部品（感知器、誘導灯用バッテリー、消火器、消火剤、表示板等）
- (5) 電気補修部品（盤内器具、照明器具、継電器、タイマー、スイッチ類等）
- (6) 空調又は換気用フィルター類
- (7) 衛生器具等部品（トイレ・シャワー・洗面器等の部品類）
- (8) 弁類（電磁弁、電動弁、ボールタップ、手動弁、逆止弁等）
- (9) 機器等の補修部品（ベアリング、Vベルト、グランドパッキン、温度計、圧力計、調節器等）
- (10) 薬品類（水処理薬品等）
- (11) 特定の機器の保守に必要な専用工具
- (12) 資材類（塗料、オイルマット、土嚢、灌水用ホース、鋼材、材木等）
- (13) 業務に必要な備品類（机、椅子、書棚、工具入れ、梯子、脚立等）

2. 乙が負担するもの

- (1) 作業服、安全靴、作業用手袋、ゴム長靴等
- (2) 日常点検に必要な器具（テスター、メガー、クランプメーター、投光器、懐中電灯、電工ドラム等）
- (3) 日常点検に必要な消耗品（ウエス、点検用紙、コピー用紙及びトナー等）
- (4) 報告写真撮影用機器（カメラ、記録媒体等）
- (5) 安全衛生上必要な器具及び保護具（空気呼吸器、酸素濃度計、ヘルメット、安全带、防塵マスク、防塵眼鏡等）
- (6) 軽微な補修に要する工具類（ドライバー、レンチ、ハンマー等）
- (7) 日常清掃に要する道具（箒、塵取、バケツ、ホース、雑巾、ラバーカップ、ゴミ袋等）
- (8) OA 機器及びネット環境
- (9) その他、甲から支給するもの以外で必要と思われるもの

主な建物概要

施設名	用途	階数		構造主体	建築日付	延床面積 (㎡)	備考
		地上	地下				
管理棟	事務所	4	0	鉄筋コンクリート造	S44.10.10	2,954	
卸売場棟	店舗・売場	2	0	鉄骨造	H10.3.27	25,927	
仲卸売場棟	店舗・売場	2	0	鉄筋コンクリート造	S44.10.10	10,857	
関連事業所	店舗・売場	2	0	鉄筋コンクリート造	S44.10.10	2,482	
第一加工場	処理場・加工所	1	0	鉄筋コンクリート造	S57.3.24	1,529	
第二加工場	処理場・加工所	1	0	鉄骨造	S63.3.20	620	
倉庫棟1	倉庫・物置	1	0	鉄骨造	H10.3.27	1,142	
倉庫棟2	倉庫・物置	1	0	鉄骨造	H8.12.31	864	
ゴミ処理施設	処理場・加工所	2	0	鉄骨造	H11.3.31	536	
第二冷蔵庫棟	冷蔵庫	2	0	鉄骨造	H12.6.6	4,517	1棟貸し
加工場・冷蔵庫棟	冷蔵庫	1	0	鉄骨造	H29.7.18	9,618	
倉庫A棟	倉庫・物置	1	0	鉄筋コンクリート造	S44.9.30	666	上部は民間住宅
倉庫B棟	倉庫・物置	1	0	鉄筋コンクリート造	S44.9.30	666	上部は民間住宅
倉庫C棟	倉庫・物置	1	1	鉄筋コンクリート造	S48.3.30	2,569	上部は民間住宅
花き卸売場棟	市場	2	0	鉄骨鉄筋コンクリート造	S49.4.15	2,738	
花き関連棟	店舗・売場	2	0	鉄骨造	H1.3.31	350	
第一冷蔵庫棟旧棟	冷蔵庫	5	1	鉄筋コンクリート造	S44.10.10	7,357	1棟貸し
第一冷蔵庫棟新棟	冷蔵庫	6	0	鉄筋コンクリート造	S50.9.25	6,496	1棟貸し
特設棟	店舗・売場	2	0	鉄筋コンクリート造	S44.10.10	1,958	
軟弱そ菜売場	店舗・売場	1	0	鉄筋コンクリート造	S44.10.10	510	

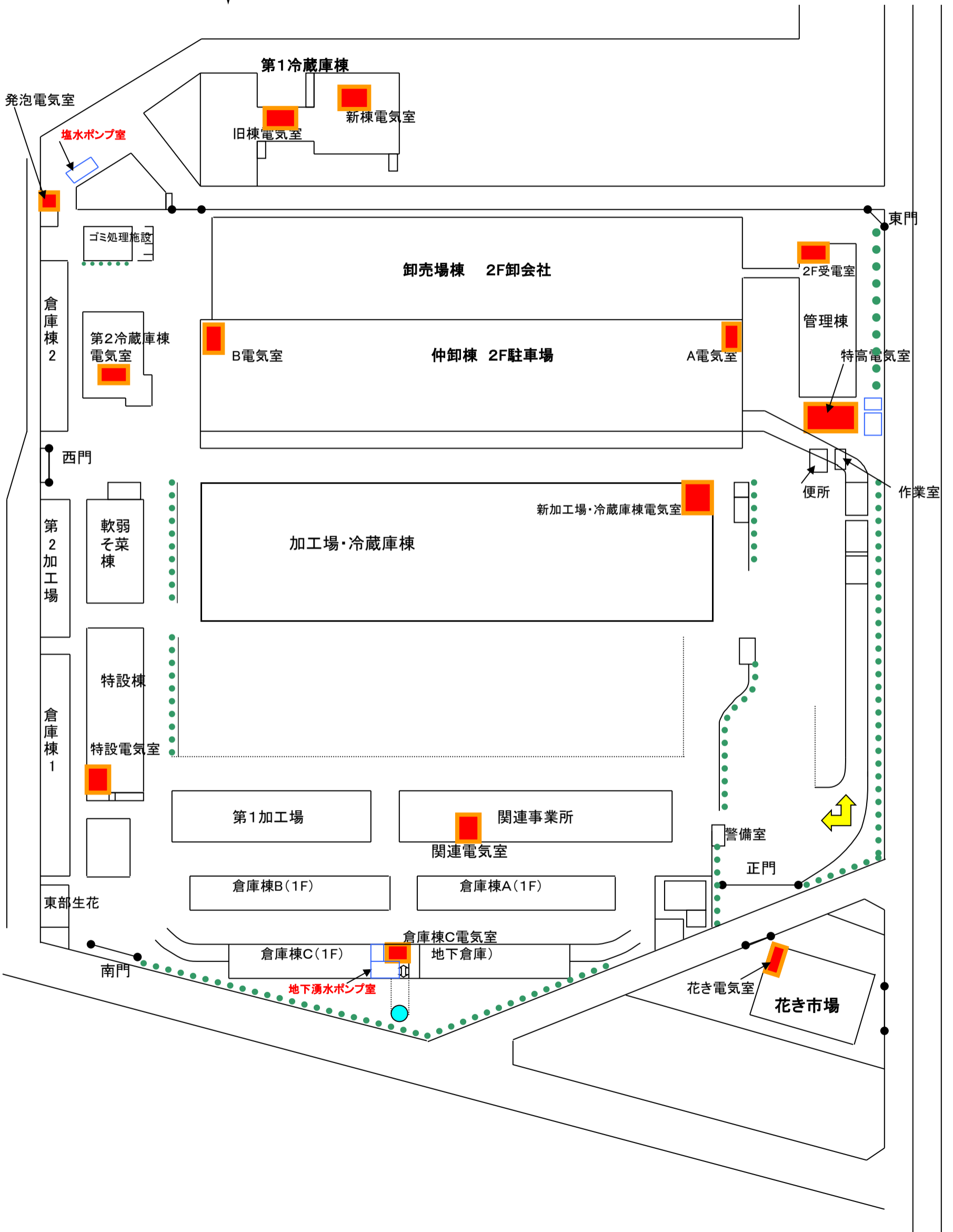
・場内事業者の専有部(店舗等)は、原則としてスケルトン貸し。

設備概要

名称	概要
受変電設備	<ul style="list-style-type: none"> ・特別高圧電気室1箇所、22kV常用/予備2回線受電、特別高圧ガス変圧器3,000kVA×1基、6600Vループ配電、電気室10箇所、動力変圧器6.6kV/210V ・6.6kV別受電冷蔵庫棟、電気室2箇所、動力変圧器6.6kV/210V ※「自家用電気工作物点検業務」は別途(年次点検・月次点検)
弱電設備	監視カメラ設備、電力量遠隔検針システム、デジタル電話交換機、テレビ共聴システム、時計設備、電波障害用アンテナ、防災無線
防災設備	<ul style="list-style-type: none"> ・R型複合受信機、副受信機 ・自動火災報知設備、非常警報設備、避難誘導灯 ・消火設備:屋外消火栓設備、屋内消火栓設備、連結送水管(第一冷蔵庫棟)、消防用水、水噴霧消火設備、移動式粉末消火設備 ※「消防設備点検業務」は別途
中央監視設備	電力・防災・空調・照明設備の中央監視装置
太陽光発電設備	<ul style="list-style-type: none"> ・30kW 管理棟屋上 ・100kW 加工場・冷蔵庫棟屋上
照明設備	<ul style="list-style-type: none"> ・共用部分・通路部分・駐車場灯(LED) ・蓄電池設備(建物内非常照明用)
遠隔監視設備	<ul style="list-style-type: none"> ・監視項目:特別高圧電気室異常、受電ループ異常、各所電気室異常×10、工業用水ポンプ警報盤異常、工業用水ポンプ異常・バナナ発酵室湧水ポンプ異常・塩水ポンプ異常・花き市場警報盤停電・MOP復電・MOP停電・新棟冷蔵庫温度異常・新棟湧水槽満水 ※「電気設備遠隔監視業務」は別途
給水設備	<ul style="list-style-type: none"> ・水道直結直圧方式(引込口径 200A) ・各所水道メータは水道局の取引メータ
工業用水設備	<ul style="list-style-type: none"> ・受水槽:40m³×1、ろ過水槽:20m³×1、高置水槽:6m³×1(引込口径 50A) ・ろ過設備一式 ・便所洗浄及び卸売場床面洗浄用
塩水設備	<ul style="list-style-type: none"> ・塩水用井戸×2本、ポンプ室付受水槽:6m³×1 ・水産卸売場および水産仲卸売場に、生けすの補給水(塩水)として供給
排水設備	<ul style="list-style-type: none"> ・公共下水道放流 ・水産の排水系統にスクリーン設備一式(魚腸骨回収用) ※許容排水量 30m³/h
冷蔵冷凍設備	卸売場 <ul style="list-style-type: none"> ・青果冷蔵庫1(CUコンデショニングユニット 11.2kW×2)、青果冷蔵庫2(CU 11.2kW×2)、青果低温卸売場(CU 11.2kW×4) ・水産冷蔵庫1(CU 11.2kW×3)、水産冷蔵庫2(CU 6.0kW×4)、水産低温卸売場(CU 10.4kW×5) 第二冷蔵庫棟 <ul style="list-style-type: none"> ・アンモニアラインクーラユニット(109.7kW×2) ※「冷凍設備保守点検業務」は別途 加工場・冷蔵庫棟 <ul style="list-style-type: none"> ・冷蔵庫1~3(CU 11.8kW×43)、冷凍庫前室・1~2(CU 11.8~14kW×13)、加工場(CU 6.2~17kW×11)
空調設備	管理棟(事務室、会議室、料理教室他):パッケージエアコン室外機×11台 各電気室:パッケージエアコン室外機×8台 花き市場:パッケージエアコン室外機×16台 第二冷蔵庫棟:パッケージエアコン室外機×2台 ゴミ処理施設:パッケージエアコン室外機×2台 加工場・冷蔵庫棟:パッケージエアコン室外機×38台、除湿機×5台、直膨形空調機×3台

名 称	概 要
製氷設備	<ul style="list-style-type: none"> ・製氷機(製氷能力 1ton) × 4 ※「製氷機保守点検業務」は別途 ・貯氷庫 8ton × 1
発泡スチロール溶融設備	<ul style="list-style-type: none"> ・電熱溶融脱臭加熱 温風循環方式(自動投入形) 処理能力 100～120kg/h
搬送設備	<ul style="list-style-type: none"> 第二冷蔵庫棟 ・自動倉庫ラック1,568棚 ※「搬送設備保守点検業務」は別途
電動防熱建具	<ul style="list-style-type: none"> 卸売場 ・青果冷蔵庫1: 電動両引防熱扉 × 2、青果冷蔵庫2: 電動両引防熱扉 × 2 ・水産冷蔵庫1: 電動両引防熱扉 × 2、水産冷蔵庫2: 電動両引防熱扉 × 2 第二冷蔵庫棟 ・電動両引防熱扉 × 4、電動上下式防熱扉 × 8 ※「自動防熱扉保守点検業務」は別途 加工場・冷蔵庫棟 ・水産冷凍庫: 電動式上下スライディング防熱扉(2段スライド式) × 2、電動式両引分けスライディング防熱扉 × 1 ・青果冷蔵庫: 電動式両引分けスライディング防熱扉 × 3 ・共用廊下: 電動式高速シートシャッター × 15

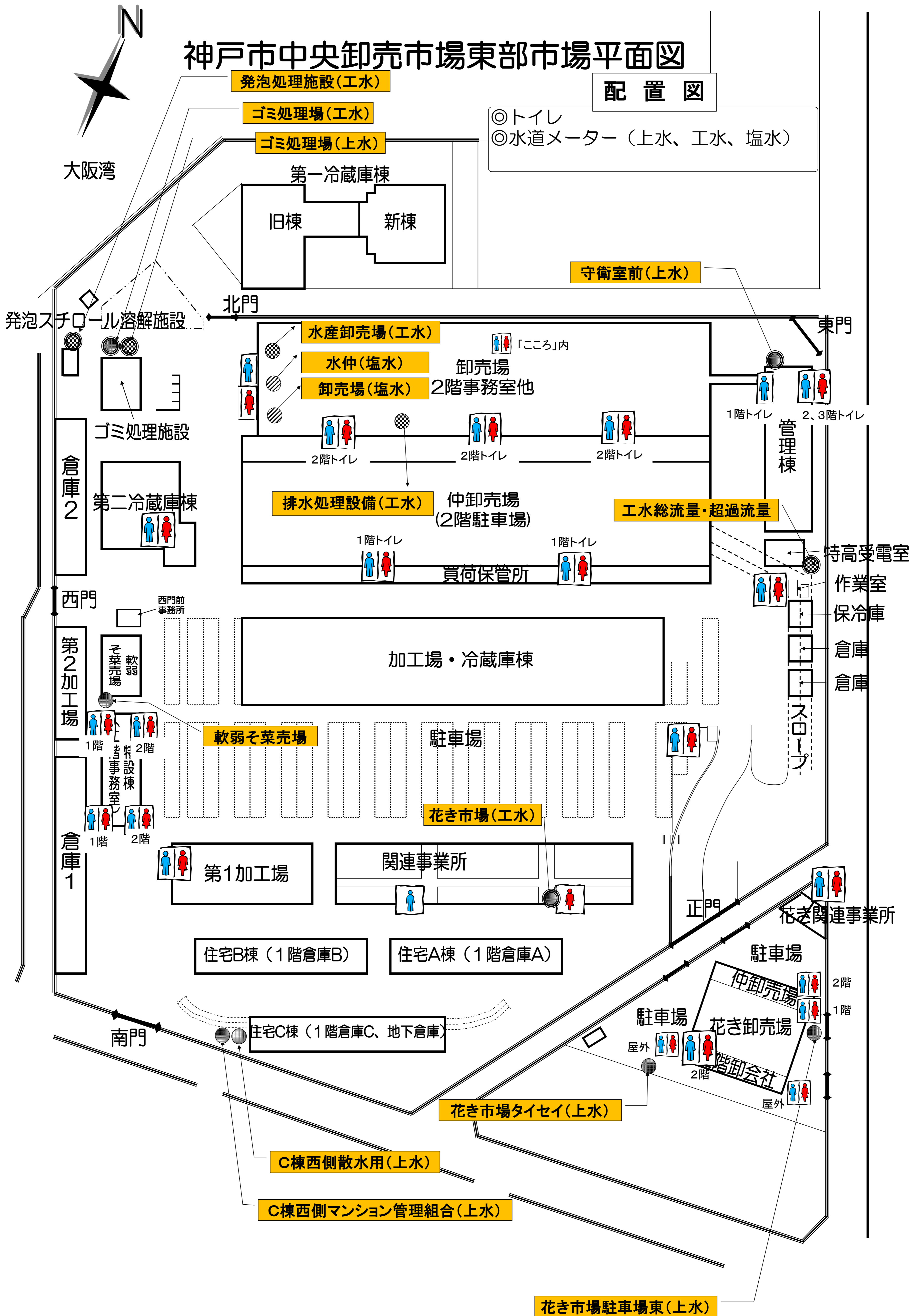
東部市場電気室配置図



神戸市中央卸売市場東部市場平面図

配置図

- ◎トイレ
- ◎水道メーター（上水、工水、塩水）



大阪湾

発泡処理施設(工水)

ゴミ処理場(工水)

ゴミ処理場(上水)

第一冷蔵庫棟

旧棟

新棟

守衛室前(上水)

発泡スチロール溶解施設

北門

水産卸売場(工水)

「こころ」内

水仲(塩水)

卸売場

卸売場(塩水)

2階事務室他

2階トイレ

2階トイレ

2階トイレ

1階トイレ

2、3階トイレ

ゴミ処理施設

倉庫2

第二冷蔵庫棟

排水処理設備(工水)

仲卸売場
(2階駐車場)

工水総流量・超過流量

1階トイレ

1階トイレ

買荷保管所

特高受電室

作業室

保冷库

倉庫

倉庫

西門

西門前事務所

加工場・冷蔵庫棟

第2加工場

そ菜売場

軟弱

軟弱そ菜売場

駐車場

花き市場(工水)

倉庫1

1階

2階

事務室

事務室

1階

2階

第1加工場

関連事業所

正門

花き関連事業所

住宅B棟(1階倉庫B)

住宅A棟(1階倉庫A)

駐車場

南門

住宅C棟(1階倉庫C、地下倉庫)

屋外

2階

仲卸売場

2階

1階

花き卸売場

2階

屋外

花き市場タイセイ(上水)

C棟西側散水用(上水)

C棟西側マンション管理組合(上水)

花き市場駐車場東(上水)

フロン排出抑制法に基づく簡易点検 対象機器リスト

施設名	機器の情報			備考
	機器の種類	規模(kw)	台数	
管理棟(3F事務所)	業務用エアコン	3.6	3	
管理棟(3F応接室・場長室)	業務用エアコン	3.6	1	
管理棟(3F小会議室)	業務用エアコン	2.0	1	
管理棟(3F大会議室)	業務用エアコン	3.6	3	
管理棟(2F料理教室)	業務用エアコン	2.5	3	
管理棟(3F監視盤室)	業務用エアコン	2.5	1	
管理棟(2FMDF室)	業務用エアコン	1.05	1	
卸売場(低温卸売場)	業務用エアコン	2.9	5	
卸売場(青果卸売場)	業務用エアコン	3.7	4	
卸売場(青果冷蔵庫1)	冷凍冷蔵機器	3.7	2	
卸売場(青果冷蔵庫2)	冷凍冷蔵機器	3.7	2	
卸売場(水産冷蔵庫1)	冷凍冷蔵機器	3.7	3	
卸売場(水産冷蔵庫2)	冷凍冷蔵機器	2.2	4	
花き卸売場棟(1F北系統)	業務用エアコン	5.1	4	
花き卸売場棟(1F北系統)	業務用エアコン	5.1	2	
花き卸売場棟(1F南系統)	業務用エアコン	2.9	1	
花き卸売場棟(1F南系統)	業務用エアコン	3.87	2	
花き卸売場棟(2F系統)	業務用エアコン	7	1	
花き卸売場棟(2F系統)	業務用エアコン	5.5	9	
花き卸売場棟(オークションルーム)	業務用エアコン	4.25	2	
花き卸売場棟(オークションルーム)	業務用エアコン	3.87	1	
花き卸売場棟(1F生花置き場)	業務用エアコン	3.9	2	
花き卸売場棟(1F生花置き場)	業務用エアコン	5.5	1	
花き卸売場棟(1F生花置き場)	業務用エアコン	5.1	1	
電気室(特高電気室)	業務用エアコン	4	2	
電気室(管理棟2F電気室)	業務用エアコン	6	1	
電気室(A電気室)	業務用エアコン	4	1	
電気室(B電気室)	業務用エアコン	4.6	1	
電気室(特設棟電気室)	業務用エアコン	3.75	1	
電気室(関連棟電気室)	業務用エアコン	3.8	1	
電気室(発泡電気室)	業務用エアコン	2.5	1	
電気室(加工場・冷蔵庫棟)	業務用エアコン	5.8	2	
第二冷蔵庫棟(2階会議室)	業務用エアコン	4.5	1	
第二冷蔵庫棟(1階事務所他)	業務用エアコン	5.7	1	
ゴミ処理施設(1階更衣室)	業務用エアコン	0.95	1	
ゴミ処理施設(2階事務室)	業務用エアコン	3	1	
卸売場棟(コンテナ保冷库東)	冷凍冷蔵機器	3	1	
卸売場棟(コンテナ保冷库西)	冷凍冷蔵機器	3.7	1	
加工場・冷蔵庫棟(水産)	冷凍冷蔵機器	4.5	1	
加工場・冷蔵庫棟(水産)	冷凍冷蔵機器	7	3	
加工場・冷蔵庫棟(水産)	冷凍冷蔵機器	7.8	9	
加工場・冷蔵庫棟(青果)	冷凍冷蔵機器	3.7	33	
加工場・冷蔵庫棟(青果大型加工場)	冷凍冷蔵機器	1.5	1	
加工場・冷蔵庫棟(青果大型加工場)	冷凍冷蔵機器	3.7	2	
加工場・冷蔵庫棟(青果大型加工場)	冷凍冷蔵機器	5.2	3	
加工場・冷蔵庫棟(青果大型加工場)	冷凍冷蔵機器	6	15	
加工場・冷蔵庫棟(水産)	業務用エアコン	1.9	2	
加工場・冷蔵庫棟(水産)	業務用エアコン	4	5	
加工場・冷蔵庫棟(青果)	業務用エアコン	4	18	
加工場・冷蔵庫棟(青果大型加工場)	業務用エアコン	1.9	1	
加工場・冷蔵庫棟(青果大型加工場)	業務用エアコン	4	10	
加工場・冷蔵庫棟	業務用エアコン	2.2	5	除湿機
加工場・冷蔵庫棟	業務用エアコン	4.4	2	直膨形外調機
加工場・冷蔵庫棟	業務用エアコン	5.5×2	1	直膨形外調機

電 気 設 備 保 守 点 検 日 誌

令和 年 月 日 曜日				担当係長	担当				請負業者			
天候				気温 °C								
日 勤		日 勤		備 考								
点検保守項目				記 事								
週2作業、(火)・(金) 工業用水、濾過洗浄・逆洗浄・各バルブ圧調整・エア抜き・ポンプ電圧点検・次亜鉛補充・グランドパッキン目視点検・その他。												
力率(%)		管理棟		特設棟		倉庫棟C		関連棟		花き市場		
太陽光設備(管理棟)	直流電力(kW)	交流電力(kW)	交流電力量(kWh)	本日指針	翌日指針	交流電力量(kWh)	本日指針	翌日指針	交流電力量(kWh)	本日指針	翌日指針	
太陽光設備(新加工場)	直流電力(kW)	交流電力(kW)	交流電力量(kWh)	本日指針	翌日指針	交流電力量(kWh)	本日指針	翌日指針	交流電力量(kWh)	本日指針	翌日指針	
電 力 量 (kWh) (AM10:00検針)				ピークデマンド								
特高受電	本日指針	翌日指針	本日電力量	当月最大電力(kW)				需用最大電力(kW)				
昼間指示			0	変 圧 器 温 度 (°C)				室温(°C)				
夜間指示			0									
重負荷			0	0	特高電気室	3000 _{kVA}		150 _{kVA}				
各電気室	本日指針	翌日指針	本日電力量	デマンド(kW)	電 灯	動 力						
管理棟			0		200 _{kVA}		300 _{kVA}					
卸売場(A)			0		500 _{kVA}		500 _{kVA}		300 _{kVA}			
新加工場			0		(1) 150 _{kVA}		(1) 500 _{kVA}		(3) 750 _{kVA}			
・冷蔵庫棟					(2) 150 _{kVA}		(2) 500 _{kVA}					
卸売場(B)			0		500 _{kVA}		500 _{kVA}		300 _{kVA}			
第2冷蔵庫棟			0		50 _{kVA}		150 _{kVA}		500 _{kVA}			
特設棟			0		150 _{kVA}		200 _{kVA}		300 _{kVA}			
倉庫棟C			0		75 _{kVA}		300 _{kVA}					
関連棟			0		150 _{kVA}		500 _{kVA}					
発泡室			0		50 _{kVA}		100 _{kVA}					
花き市場			0		150 _{kVA}		300 _{kVA}					
第 1 冷蔵庫棟												
関電メーター指針		本日 使用電力量	電 気 室	変 圧 器 温 度 (°C)				室温(°C)				
	本日指針			翌日指針	電 灯		動 力					
全日指示		0	新棟側	30 _{kVA}		150 _{kVA}		300 _{kVA}				
有効電力		0	旧棟側	50 _{kVA}		250 _{kVA}		250 _{kVA}				
無効電力		0	本日合計電力量		0							

(注) 各電力量計指示値 特高室・第2冷(×100) 卸売場(A)・新加工場・卸売場(B)・発泡・花き(×10) 特設・倉庫棟C・関連(×1)

神戸市中央卸売市場運営本部東部市場 電力デマンド



26	2018年01月31日	37014	771	896
27	2018年02月01日	43042	896	1216
28	2018年02月02日	42536	886	1144
29	2018年02月03日	39778	828	1104
30	2018年02月04日	33110	689	806
31	2018年02月05日	33858	1026	1204



第2冷蔵庫棟使用量、デマンド

R.4~R.3

本月指示値		翌月指示値		使用量(kWh)	合計(kWh)	デマンド(kW)	前年度	特高最大
							デマンド(KW)	デマンド(KW)
4月1日 全日		5月1日 全日		0	0			
5月1日 全日		6月1日 全日		0	0			
6月1日 全日		7月1日 全日		0	0			
7月1日 全日		8月1日 全日		0	0			
8月1日 全日		9月1日 全日		0	0			
9月1日 全日		10月1日 全日		0	0			
10月1日 全日		11月1日 全日		0	0			
11月1日 全日		12月1日 全日		0	0			
12月1日 全日		1月1日 全日		0	0			
1月1日 全日		2月1日 全日		0	0			
2月1日 全日		3月1日 全日		0	0			
3月1日 全日		4月1日 全日		0	0			

課長	係長	担当係長	点検者

年 月 日 晴れ 曇り 雨 °C

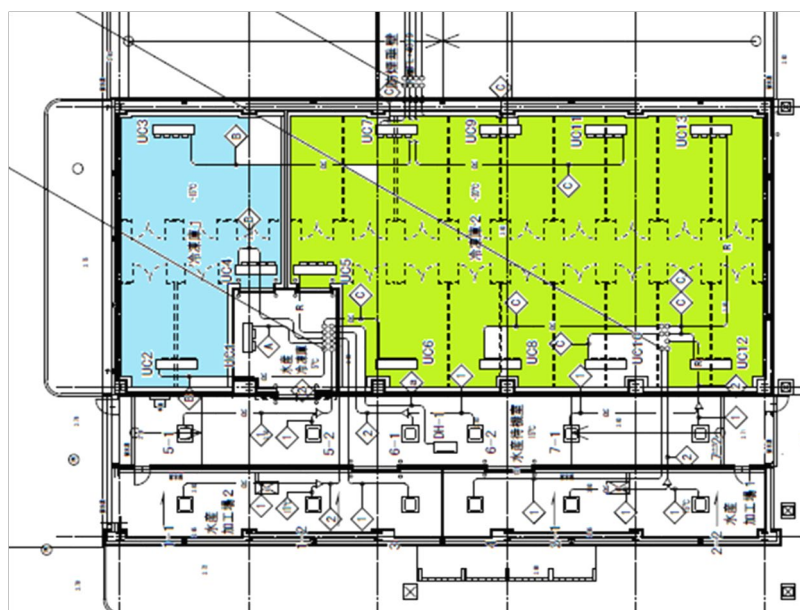
加工場、冷蔵庫棟(冷蔵庫、冷凍庫)点検表

* 庫内温度(°C)、ACP(共用通路)

* 設定値150(Pa)以下

CP1		AHP-1 外調機(西)
水産冷凍庫(1)	水産冷凍庫(2)	水産
庫内温度(°C)	庫内温度(°C)	圧力(Pa)

UC-1(前室)	U-2(1)	U-3(1)
U-4(1)	U-5(2)	U-6(2)
U-7(2)	U-8(2)	U-9(2)
U-10(2)	U-11(2)	U-12(2)
U-13(2)	ACP-5(共用通路)	ACP-6(共用通路)
	良 不	良 不
ACP-7(共用通路)		
良 不		



課長	係長	担当係長	点検者

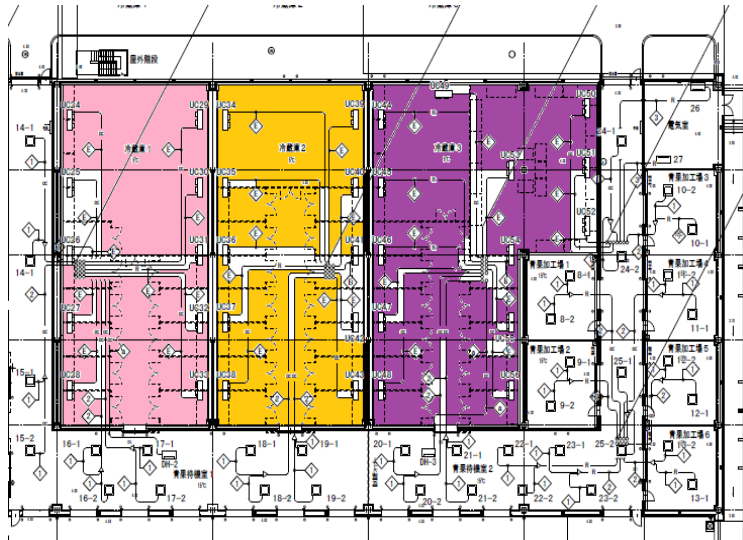
年 月 日 晴れ 曇り 雨 °C

加工場、冷蔵庫棟(冷蔵庫、冷凍庫)点検

* 庫内温度(°C)、ACP(共用通路)

CP-3(青果冷蔵庫1)	CP-4(青果冷蔵庫2)	CP-5(青果冷蔵庫3)

UC-24(1)	UC-25(1)	UC-26(1)	UC-34(2)	UC-35(2)	UC-36(2)	UC-44(3)	UC-45(3)	UC-46(3)
UC-27(1)	UC-28(1)	UC-29(1)	UC-37(2)	UC-38(2)	UC-39(2)	UC-47(3)	UC-48(3)	UC-49(3)
UC-30(1)	UC-31(1)	UC-32(1)	UC-40(2)	UC-41(2)	UC-42(2)	UC-50(3)	UC-51(3)	UC-52(3)
UC-33(1)	ACP-14	ACP-15	UC-43(2)	ACP-18	ACP-19	UC-53(3)	UC-54(3)	UC-55(3)
	良 不	良 不		良 不	良 不			
ACP-16	ACP-17					UC-56(3)	ACP-20	ACP-21
良 不	良 不						良 不	良 不
						ACP-22	ACP-23	ACP-24
						良 不	良 不	良 不
						ACP-25		
						良 不		

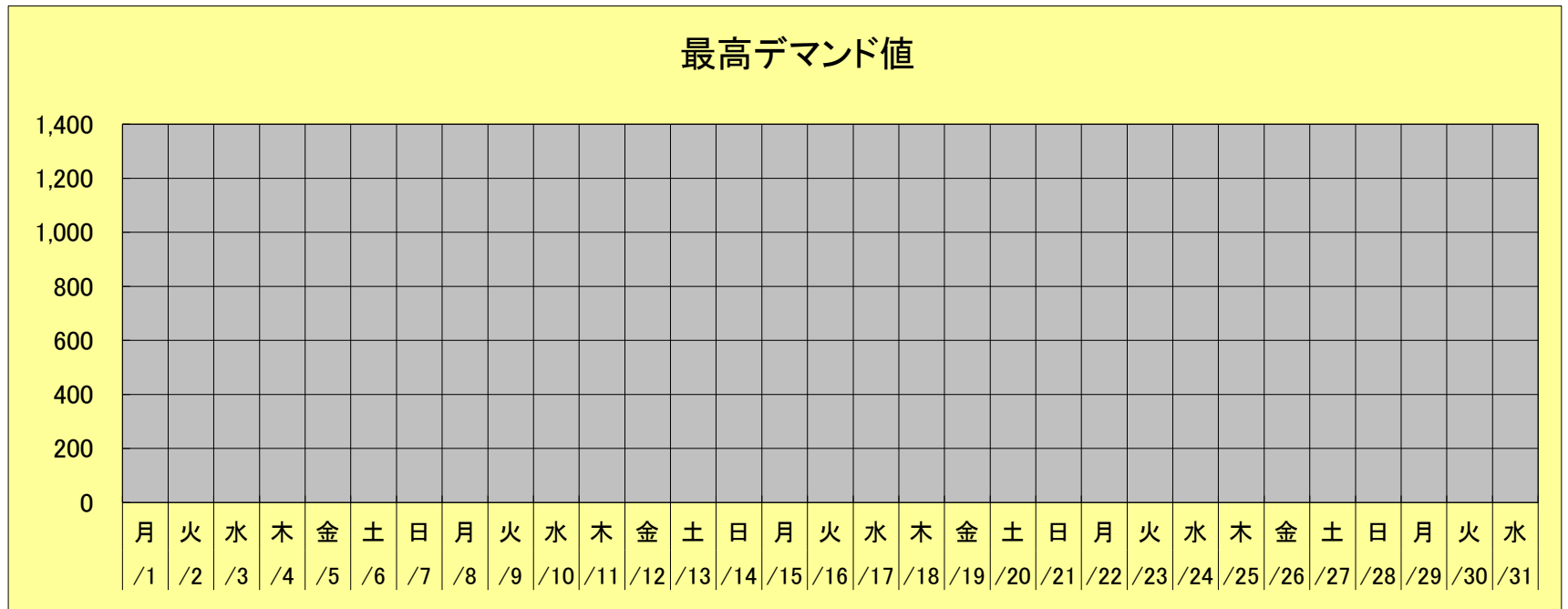
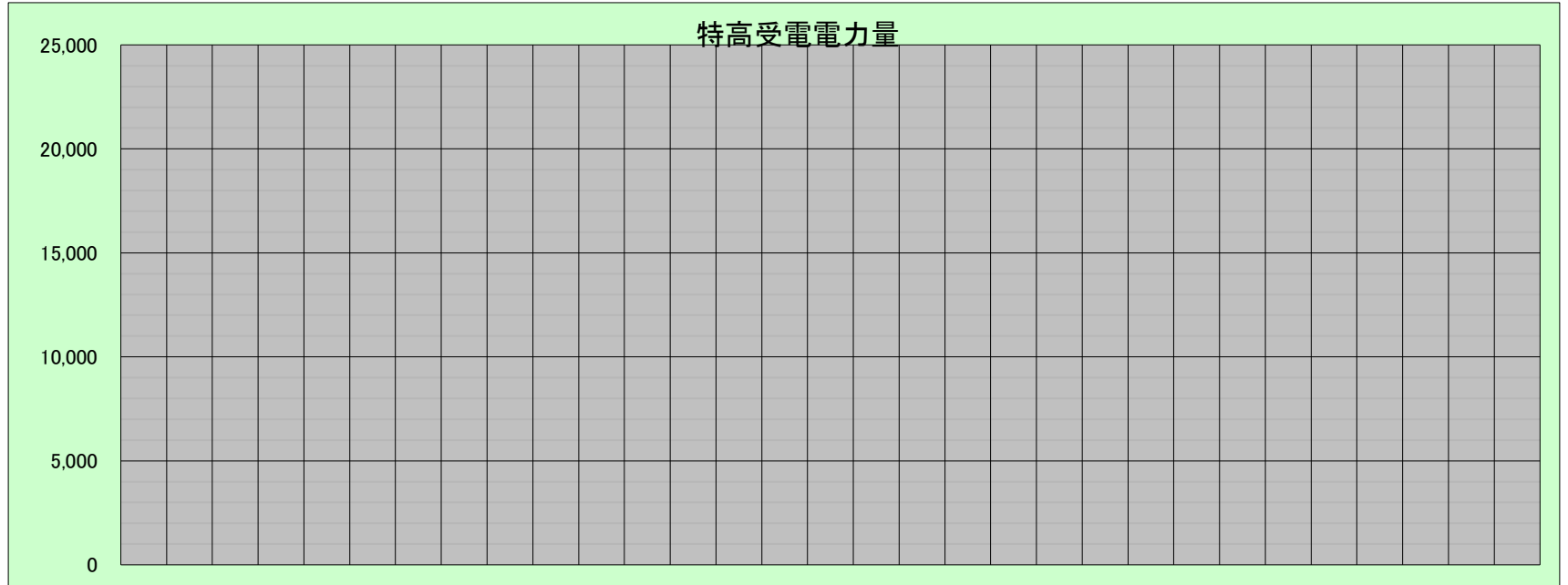


* 設定値250(Pa)以下 * 設定値340(Pa)以下

AHP-2 外調機(東)	AHP-3 外調機(中)
青果1	青果2
圧力(Pa)	圧力(Pa)

負荷曲線

/1	月		
/2	火		
/3	水		
/4	木		
/5	金		
/6	土		
/7	日		
/8	月		
/9	火		
/10	水		
/11	木		
/12	金		
/13	土		
/14	日		
/15	月		
/16	火		
/17	水		
/18	木		
/19	金		
/20	土		
/21	日		
/22	月		
/23	火		
/24	水		
/25	木		
/26	金		
/27	土		
/28	日		
/29	月		
/30	火		
/31	水		
合計			0



月 神戸市東部市場

(管理棟) 31.5KW

(新加工場) 100KW

※1

(前日AM10時～翌AM10時)検針

64693

	10時	天気	気温°C朝/	日照時間	DC電力 kw	AC電力 kw	AC電力量	1日の発 電量 (kwh)	日照時間 1hあたり の発電量 (kwh)	DC電力kw	AC電力kw	AC電力量	1日の発 電量 (kwh)	日照時間 1hあたり の発電量 (kwh)
1	月							0					0	
2	火							0					0	
3	水							0					0	
4	木							0					0	
5	金							0					0	
6	土							0					0	
7	日							0					0	
8	月							0					0	
9	火							0					0	
10	水							0					0	
11	木							0					0	
12	金							0					0	
13	土							0					0	
14	日							0					0	
15	月							0					0	
16	火							0					0	
17	水							0					0	
18	木							0					0	
19	金							0					0	
20	土							0					0	
21	日							0					0	
22	月							0					0	
23	火							0					0	
24	水							0					0	
25	木							0					0	
26	金							0					0	
27	土							0					0	
28	日							0					0	
29	月							0					0	
30	火							0					0	
31	水							0					0	
	平均気温	#DIV/0!	0.0				合計	0				合計	0	
	日照率			日照率40%以上の日数			平均	0.0				平均	0.0	
							最高	0				最高	0	
							最低	0				最低	0	

[各種データ・資料](#)
↑クリック

※日照時間は、一日のうちで、日照計で測定される直達日射量が120W/m²以上である時間と定義される。日照なしの目安(120W/m²以下)は、直射光によって物体の影が認められない程度。

/月日 ~ 月日 神戸市東部市場 太陽光発電 管理棟 (31.5Kwシステム)				
	平均℃	電力量(kwh)	二酸化炭素削減量(kg-Co2)(0.5045kg-CO2/1kwh)	石油削減量 (リットル) (0.227L/1kwh)
29年1月 (31日間)		0	0	0
29年2月 (29日間)		0	0	0
29年3月 (31日間)		0	0	0
29年4月 (30日間)		0	0	0
29年5月 (31日間)		0	0	0
29年6月 (30日間)		0	0	0
29年7月 (31日間)		0	0	0
29年8月 (31日間)		0	0	0
29年9月 (30日間)		0	0	0
29年10月 (31日間)		0	0	0
29年11月 (30日間)		0	0	0
29年12月 (31日間)		0	0	0
合計		0	0	0

or

	現在、杉の木(CO2吸収量) 1本/年(14kg)
	0 (本分) / 累計 削減
	石油
	0 L (リットル分) / 累計 削減

/月日 ~ 月日 加工場・冷蔵庫棟 (103Kwシステム)				
	平均℃	電力量(kwh)	二酸化炭素削減量(kg-Co2)(0.5045kg-CO2/1kwh)	石油削減量 (リットル) (0.227L/1kwh)
29年1月 (31日間)		0	0	0
29年2月 (29日間)		0	0	0
29年3月 (31日間)		0	0	0
29年4月 (30日間)		0	0	0
29年5月 (31日間)		0	0	0
29年6月 (30日間)		0	0	0
29年7月 (31日間)		0	0	0
29年8月 (31日間)		0	0	0
29年9月 (30日間)		0	0	0
29年10月 (31日間)		0	0	0
29年11月 (30日間)		0	0	0
29年12月 (31日間)		0	0	0
合計		0	0	0

or

	現在、杉の木(CO2吸収量) 1本/年(14kg)
	0 (本分) / 累計
	石油
	0 L (リットル分) / 累計

神戸市東部市場

管理棟 太陽光発電システム(31.5Kw)

	平均℃	日照率 40%以上の日 数	日照率 (%)	日照時間 累計/月	日照時間 平均(h)/ 日	1ヶ月の 発電量 (kwh)	前年比	1日の 発電量 平均 (kwh)	日照時 間1hあ たりの発 電量 (kwh)
年1月(31日間)									
年2月(28日間)									
年3月(31日間)									
年4月(30日間)									
年5月(31日間)									
年6月(30日間)									
年7月(31日間)									
年8月(31日間)									
年9月(30日間)									
年10月(31日間)									
年11月(30日間)									
年12月(31日間)									
合計									

月	管理棟1 日の発 電量(平 均)	キロワットあたり	四季別発電量(月)			
			春季平均	3月	4月	5月
1月	—	kwh/日				
2月	—	kwh/日				
3月	—	kwh/日				
4月	—	kwh/日				
5月	—	kwh/日				
6月	—	kwh/日				
7月	—	kwh/日				
8月	—	kwh/日				
9月	—	kwh/日				
10月	—	kwh/日				
11月	—	kwh/日				
12月	—	kwh/日				

神戸市東部市場

(前日AM10時~翌AM10時)検針

KOBE

管理棟(31.5KW)

新加工場(103KW)

	平均℃	日照率 40%以上の日 数	日照率 (%)	日照時間 累計/月	日照時間 平均(h)/ 日	1ヶ月の 発電量 (kwh)	前年比	1日の 発電量 平均 (kwh)	日照時 間1hあ たりの発 電量 (kwh)	1ヶ月の 発電量 (kwh)	前年比	1日の 発電量 平均 (kwh)	日照時 間1hあ たりの発 電量 (kwh)
年1月(31日間)													
年2月(28日間)													
年3月(31日間)													
年4月(30日間)													
年5月(31日間)													
年6月(30日間)													
年7月(31日間)													
年8月(31日間)													
年9月(30日間)													
年10月(31日間)													
年11月(30日間)													
年12月(31日間)													
合計													

月	管理棟1 日の発 電量(平 均)	新加工 場の発 電量(平 均)	キロワットあたり	四季別発電量(/月)				
				春季平均	3月	4月	5月	
1月			kwh/日					
2月			kwh/日	管理棟				
3月			kwh/日	新加工場				
4月			kwh/日		夏季平均	6月	7月	8月
5月			kwh/日	管理棟				
6月			kwh/日	新加工場				
7月			kwh/日		秋季平均	9月	10月	11月
8月			kwh/日	管理棟				
9月			kwh/日	新加工場				
10月			kwh/日		冬季平均	12月	1月	2月
11月			kwh/日	管理棟				
12月			kwh/日	新加工場				

日次(毎日)メータ検針表 (検針日) 令和 年 月 日 () 単位(m³)

検針場所	当日使用量	前日使用量	使用量	備考
守衛室前 (上水)				
排水処理設備 (工水)				
ゴミ処理場 (工水)				
ゴミ処理場 (上水)				
花き市場送り (工水)				
工水総流量				
工水超過流量				
作業室前 (上水)				番号※22127

日次(月初)メータ検針表 (検針日) 令和 年 月 日 () 単位(m³)

検針場所	当月使用量	前月使用量	使用量	備考
守衛室前 (上水)				再掲(上表と同じ)
ゴミ処理場 (工水)				
ゴミ処理場 (上水)				
発泡処理施設 (工水)				
花き市場 (工水)				
工水総流量				
工水超過流量				
水産卸売場 (工水)				
排水処理設備 (工水)				再掲(上表と同じ)
軟弱蔬菜売場 (上水)				
C棟西側 散水用 (上水)				
花き市場 タイセイ				
花き市場 駐車場東				
C棟西側マンション管理組合				
水仲 (塩水)				
卸売場 (塩水)				

電気検針料金表

2023	使用者名							場所	施設名		電力計										
											電灯/動力							メータ番号	入力番号	備考	
#REF!											#REF!										
月	計器指針							使用量	月/日	検針者	月	計器指針							使用量	月/日	検針者
3						.			/		10						.			/	
4						.			/		11						.			/	
5						.			/		12						.			/	
6						.			/		1						.			/	
7						.			/		2						.			/	
8						.			/		3						.			/	
9						.			/								.				
備考	年度初状況確認 店舗名 <input type="checkbox"/> チェック メータ番号 <input type="checkbox"/> チェック																				

2023	使用者名							場所	施設名		電力計										
											電灯/動力							メータ番号	入力番号	備考	
#REF!											#REF!										
月	計器指針							使用量	月/日	検針者	月	計器指針							使用量	月/日	検針者
3						.			/		10						.			/	
4						.			/		11						.			/	
5						.			/		12						.			/	
6						.			/		1						.			/	
7						.			/		2						.			/	
8						.			/		3						.			/	
9						.			/								.				
備考	年度初状況確認 店舗名 <input type="checkbox"/> チェック メータ番号 <input type="checkbox"/> チェック																				

フロン排出抑制法に基づく定期点検 対象機器一覧

棟名	機器番号	機器名	系統	エリア	機器型式	台数	圧縮機 (kW)	冷媒	設置場所	製造所名	設置
加工場・冷蔵庫棟	R-5	冷凍機	冷凍庫2	水産	KX-N12AVP	1	7.8	R410A	屋上	日立アプライアンス(株)	H28.10
	R-6	冷凍機	冷凍庫2	水産	KX-N12AVP	1	7.8	R410A	屋上	日立アプライアンス(株)	H28.10
	R-7	冷凍機	冷凍庫2	水産	KX-N12AVP	1	7.8	R410A	屋上	日立アプライアンス(株)	H28.10
	R-8	冷凍機	冷凍庫2	水産	KX-N12AVP	1	7.8	R410A	屋上	日立アプライアンス(株)	H28.10
	R-9	冷凍機	冷凍庫2	水産	KX-N12AVP	1	7.8	R410A	屋上	日立アプライアンス(株)	H28.10
	R-10	冷凍機	冷凍庫2	水産	KX-N12AVP	1	7.8	R410A	屋上	日立アプライアンス(株)	H28.10
	R-11	冷凍機	冷凍庫2	水産	KX-N12AVP	1	7.8	R410A	屋上	日立アプライアンス(株)	H28.10
	R-12	冷凍機	冷凍庫2	水産	KX-N12AVP	1	7.8	R410A	屋上	日立アプライアンス(株)	H28.10
	R-13	冷凍機	冷凍庫2	水産	KX-N12AVP	1	7.8	R410A	屋上	日立アプライアンス(株)	H28.10
	AHP-3	外調機	大型加工場	青果	AFL-4500-RFT-COA	1	5.5×2	R407C	屋上	木村工機(株)	H28.10

計 10

フィルターの点検・清掃及び交換 対象機器一覧

棟名	機器番号	機器名	台数	設置場所
管理棟	PAC1-1~3	パッケージエアコン	3	3F 事務室
	PAC2-1~3	パッケージエアコン	3	3F 事務室
	PAC3-1~3	パッケージエアコン	3	3F 事務室
	PAC4-1,2	パッケージエアコン	2	3F 場長室
	PAC4-3	パッケージエアコン	1	3F 応接室
	PAC5-1,2	パッケージエアコン	2	3F 小会議室
	PAC6-1~3	パッケージエアコン	3	3F 大会議室
	PAC7-1~3	パッケージエアコン	3	//
	PAC8-1~3	パッケージエアコン	3	//
	PAC9-1	パッケージエアコン	1	3F 監視盤室
	ACR1	ルームエアコン	1	3F 宿直室
	PAC10-1	パッケージエアコン	1	2F MDF室
	PAC11-1	パッケージエアコン	1	2F 電気室
	ACP-1	パッケージエアコン	3	2F 料理教室
	ACP-2	ルームエアコン	2	2F 料理教室
	特高電気室	PAC13	パッケージエアコン	2
卸売場棟	PAC12	パッケージエアコン	1	A電気室
		パッケージエアコン	1	B電気室
特設棟		パッケージエアコン	1	電気室
関連事業所		パッケージエアコン	1	電気室
発泡スチロール処理棟	PAC14	パッケージエアコン	1	発泡電気室
加工場・冷蔵庫棟	ACP-5-1	パッケージエアコン	1	水産待機室
	ACP-5-2	パッケージエアコン	1	水産待機室
	ACP-6-1	パッケージエアコン	1	水産待機室
	ACP-6-2	パッケージエアコン	1	水産待機室
	ACP-7-1	パッケージエアコン	1	水産待機室
	ACP-7-2	パッケージエアコン	1	水産待機室
	ACP-14-1	パッケージエアコン	1	青果待機室(1)
	ACP-14-2	パッケージエアコン	1	青果待機室(1)
	ACP-15-1	パッケージエアコン	1	青果待機室(1)
	ACP-15-2	パッケージエアコン	1	青果待機室(1)
	ACP-16-1	パッケージエアコン	1	青果待機室(1)
	ACP-16-2	パッケージエアコン	1	青果待機室(1)
	ACP-17-1	パッケージエアコン	1	青果待機室(1)
	ACP-17-2	パッケージエアコン	1	青果待機室(1)
	ACP-18-1	パッケージエアコン	1	青果待機室(1)
	ACP-18-2	パッケージエアコン	1	青果待機室(1)
	ACP-19-1	パッケージエアコン	1	青果待機室(1)
	ACP-19-2	パッケージエアコン	1	青果待機室(1)
	ACP-20-1	パッケージエアコン	1	青果待機室(2)
	ACP-20-2	パッケージエアコン	1	青果待機室(2)
	ACP-21-1	パッケージエアコン	1	青果待機室(2)
	ACP-21-2	パッケージエアコン	1	青果待機室(2)
	ACP-22-1	パッケージエアコン	1	青果待機室(2)
	ACP-22-2	パッケージエアコン	1	青果待機室(2)
	ACP-23-1	パッケージエアコン	1	青果待機室(2)
	ACP-23-2	パッケージエアコン	1	青果待機室(2)
	ACP-24-1	パッケージエアコン	1	青果待機室(2)
	ACP-24-2	パッケージエアコン	1	青果待機室(2)
	ACP-25-1	パッケージエアコン	1	青果待機室(2)
	ACP-25-2	パッケージエアコン	1	青果待機室(2)
	DH-1	除湿機室内機	1	水産
	DH-2	除湿機室内機	1	青果
	DH-3	除湿機室内機	1	青果
	DH-4	除湿機室内機	1	青果大型加工場
	DH-5	除湿機室内機	1	青果大型加工場
	AHP-1	外調機	1	屋上
	AHP-2	外調機	1	屋上
	AHP-3	外調機	1	屋上
	HEA-1	全熱交換ユニット	1	水産加工場 1
	HEA-2	全熱交換ユニット	1	水産加工場 2
	HEA-3	全熱交換ユニット	1	青果加工場 1
	HEA-4	全熱交換ユニット	1	青果加工場 2
	HEA-5	全熱交換ユニット	1	青果加工場 3
	HEA-6	全熱交換ユニット	1	青果加工場 4
	HEA-7	全熱交換ユニット	1	青果加工場 5
	HEA-8	全熱交換ユニット	1	青果加工場 6

加工場・冷蔵庫棟冷蔵ユニットドレンパン清掃リスト

機器番号	機器名	系統	エリア	機器型式	台数	機器製造番号	機器仕様・能力	電源	電気容量	実施年度	設置場所	製造所名
UC-24	ユニットクーラー	冷蔵庫1	青果	US-N5MHS2	1	U8L81233	冷却:11.8kW	3φ200V	0.05*3kW	R6・R8	冷蔵庫1	日立アプライアンス株
UC-25	ユニットクーラー	冷蔵庫1	青果	US-N5MHS2	1	U8L81232	冷却:11.8kW	3φ200V	0.05*3kW	R6・R8	冷蔵庫1	日立アプライアンス株
UC-26	ユニットクーラー	冷蔵庫1	青果	US-N5MHS2	1	U8L81245	冷却:11.8kW	3φ200V	0.05*3kW	R6・R8	冷蔵庫1	日立アプライアンス株
UC-27	ユニットクーラー	冷蔵庫1	青果	US-N5MHS2	1	U8L81229	冷却:11.8kW	3φ200V	0.05*3kW	R6・R8	冷蔵庫1	日立アプライアンス株
UC-28	ユニットクーラー	冷蔵庫1	青果	US-N5MHS2	1	U8L81247	冷却:11.8kW	3φ200V	0.05*3kW	R6・R8	冷蔵庫1	日立アプライアンス株
UC-29	ユニットクーラー	冷蔵庫1	青果	US-N5MHS2	1	U8L81249	冷却:11.8kW	3φ200V	0.05*3kW	R6・R8	冷蔵庫1	日立アプライアンス株
UC-30	ユニットクーラー	冷蔵庫1	青果	US-N5MHS2	1	U8L81250	冷却:11.8kW	3φ200V	0.05*3kW	R6・R8	冷蔵庫1	日立アプライアンス株
UC-31	ユニットクーラー	冷蔵庫1	青果	US-N5MHS2	1	U8L81231	冷却:11.8kW	3φ200V	0.05*3kW	R6・R8	冷蔵庫1	日立アプライアンス株
UC-32	ユニットクーラー	冷蔵庫1	青果	US-N5MHS2	1	U8L81246	冷却:11.8kW	3φ200V	0.05*3kW	R6・R8	冷蔵庫1	日立アプライアンス株
UC-33	ユニットクーラー	冷蔵庫1	青果	US-N5MHS2	1	U8L81238	冷却:11.8kW	3φ200V	0.05*3kW	R6・R8	冷蔵庫1	日立アプライアンス株
UC-34	ユニットクーラー	冷蔵庫2	青果	US-N5MHS2	1	U8L81240	冷却:11.8kW	3φ200V	0.05*3kW	R6・R8	冷蔵庫2	日立アプライアンス株
UC-35	ユニットクーラー	冷蔵庫2	青果	US-N5MHS2	1	U8L81239	冷却:11.8kW	3φ200V	0.05*3kW	R6・R8	冷蔵庫2	日立アプライアンス株
UC-36	ユニットクーラー	冷蔵庫2	青果	US-N5MHS2	1	U8L81235	冷却:11.8kW	3φ200V	0.05*3kW	R6・R8	冷蔵庫2	日立アプライアンス株
UC-37	ユニットクーラー	冷蔵庫2	青果	US-N5MHS2	1	U8L81230	冷却:11.8kW	3φ200V	0.05*3kW	R6・R8	冷蔵庫2	日立アプライアンス株
UC-38	ユニットクーラー	冷蔵庫2	青果	US-N5MHS2	1	U8L81237	冷却:11.8kW	3φ200V	0.05*3kW	R6・R8	冷蔵庫2	日立アプライアンス株
UC-39	ユニットクーラー	冷蔵庫2	青果	US-N5MHS2	1	U8L81248	冷却:11.8kW	3φ200V	0.05*3kW	R7	冷蔵庫2	日立アプライアンス株
UC-40	ユニットクーラー	冷蔵庫2	青果	US-N5MHS2	1	U8L81234	冷却:11.8kW	3φ200V	0.05*3kW	R7	冷蔵庫2	日立アプライアンス株
UC-41	ユニットクーラー	冷蔵庫2	青果	US-N5MHS2	1	U8L81236	冷却:11.8kW	3φ200V	0.05*3kW	R7	冷蔵庫2	日立アプライアンス株
UC-42	ユニットクーラー	冷蔵庫2	青果	US-N5MHS2	1	U8L81244	冷却:11.8kW	3φ200V	0.05*3kW	R7	冷蔵庫2	日立アプライアンス株
UC-43	ユニットクーラー	冷蔵庫2	青果	US-N5MHS2	1	U8L81243	冷却:11.8kW	3φ200V	0.05*3kW	R7	冷蔵庫2	日立アプライアンス株
UC-44	ユニットクーラー	冷蔵庫3	青果	US-N5MHS2	1	U8L81255	冷却:11.8kW	3φ200V	0.05*3kW	R7	冷蔵庫3	日立アプライアンス株
UC-45	ユニットクーラー	冷蔵庫3	青果	US-N5MHS2	1	U8L81257	冷却:11.8kW	3φ200V	0.05*3kW	R7	冷蔵庫3	日立アプライアンス株
UC-46	ユニットクーラー	冷蔵庫3	青果	US-N5MHS2	1	U8L81259	冷却:11.8kW	3φ200V	0.05*3kW	R7	冷蔵庫3	日立アプライアンス株
UC-47	ユニットクーラー	冷蔵庫3	青果	US-N5MHS2	1	U8L81251	冷却:11.8kW	3φ200V	0.05*3kW	R7	冷蔵庫3	日立アプライアンス株
UC-48	ユニットクーラー	冷蔵庫3	青果	US-N5MHS2	1	U8L81252	冷却:11.8kW	3φ200V	0.05*3kW	R7	冷蔵庫3	日立アプライアンス株
UC-49	ユニットクーラー	冷蔵庫3	青果	US-N5MHS2	1	U8L81261	冷却:11.8kW	3φ200V	0.05*3kW	R7	冷蔵庫3	日立アプライアンス株
UC-50	ユニットクーラー	冷蔵庫3	青果	US-N5MHS2	1	U8L81256	冷却:11.8kW	3φ200V	0.05*3kW	R7	冷蔵庫3	日立アプライアンス株
UC-51	ユニットクーラー	冷蔵庫3	青果	US-N5MHS2	1	U8L81242	冷却:11.8kW	3φ200V	0.05*3kW	R7	冷蔵庫3	日立アプライアンス株
UC-52	ユニットクーラー	冷蔵庫3	青果	US-N5MHS2	1	U8L81241	冷却:11.8kW	3φ200V	0.05*3kW	R7	冷蔵庫3	日立アプライアンス株
UC-53	ユニットクーラー	冷蔵庫3	青果	US-N5MHS2	1	U8L81254	冷却:11.8kW	3φ200V	0.05*3kW	R7	冷蔵庫3	日立アプライアンス株
UC-54	ユニットクーラー	冷蔵庫3	青果	US-N5MHS2	1	U8L81260	冷却:11.8kW	3φ200V	0.05*3kW	R7	冷蔵庫3	日立アプライアンス株
UC-55	ユニットクーラー	冷蔵庫3	青果	US-N5MHS2	1	U8L81253	冷却:11.8kW	3φ200V	0.05*3kW	R7	冷蔵庫3	日立アプライアンス株
UC-56	ユニットクーラー	冷蔵庫3	青果	US-N5MHS2	1	U8L81258	冷却:11.8kW	3φ200V	0.05*3kW	R7	冷蔵庫3	日立アプライアンス株

計 33

グレーチング使用簿

棚卸
在庫数を確認

購入資料により入力

購入後に入力
在庫数・在庫数・
計を入力

出庫毎に
在庫・出庫・
差引を入力

出庫毎に
在庫・出庫・
差引を入力

U字溝ふた(アングル)

みぞ幅	製品寸法								納品日				R4.11.9									
	内幅	外幅	長方	高さ	荷重	タイプ	用途	アングル	納品業者等	東神金商(株)	在庫確認	出庫	出庫	出庫	棚卸	納品業者等	東神金商(株)	在庫確認	出庫	出庫		
300	290	362	997	38	T-6	普通目ノスリップ	側溝	L40×40×5	メーカー	片岡産業	在庫	在庫	在庫	在庫	在庫	メーカー	片岡産業	在庫	在庫	在庫		
									品番・型式	WU-X 30-738	在庫	出庫	出庫	出庫	出庫	品番・型式	WU-X 30-738	在庫	出庫	出庫		
									入庫数	単価(税別)	計	差引	差引	差引		入庫数	10	単価(税別)	9,640	計	差引	差引

U字溝ふた(アングル)

みぞ幅	製品寸法								納品日								
	内幅	外幅	長方	高さ	荷重	タイプ	用途	アングル	納品業者等	柳原建設(株)	在庫確認	出庫	出庫	棚卸	出庫	出庫	出庫
300	287	377	997	44	T-14	普通目ノスリップ	側溝	L50×50×5	メーカー	片岡産業	在庫	在庫	在庫	在庫	在庫	在庫	在庫
									品番・型式	WUC-X 30-744	在庫	出庫	出庫	出庫	出庫	出庫	出庫
									入庫数	単価(税別)	計	差引	差引		差引	差引	差引

嵩上げみぞふた

みぞ幅	製品寸法								納品日								
	短方	長方	高さ	全高	荷重	タイプ	用途	材質等	納品業者等	東神金商(株)	在庫確認	棚卸	出庫	出庫	出庫	出庫	出庫
300	430	997	50	110	T-25	普通目ノスリップ	車道	平コム	メーカー	片岡産業	在庫	在庫	在庫	在庫	在庫	在庫	在庫
									品番・型式	WKY-X 43-950 A	在庫	出庫	出庫	出庫	出庫	出庫	出庫
									入庫数	単価(税別)	計		差引	差引	差引	差引	差引

みぞふた

みぞ幅	製品寸法								納品日					
	短方	長方	高さ	横断	側溝	タイプ	用途	材質等	納品業者等	柳原建設(株)	在庫確認	棚卸	出庫	出庫
200	300	997	25	T-2	T-14	普通目ノスリップ			メーカー	片岡産業	在庫	在庫	在庫	在庫
									品番・型式	WO-X30-725	在庫	出庫	出庫	出庫
									入庫数	単価(税別)	計		差引	差引

特注品 加工場・冷蔵庫棟 野菜加工室用みぞふた

みぞ幅	製品寸法								納品日			
	短方	長方	高さ	荷重	タイプ	用途	材質等	見積業者等	東神金商(株)	在庫確認	出庫確認	出庫確認
200	250	997	19			歩道用	縞鋼板t3.2貼 ずれ止めアングル付 L50×50×5	メーカー	片岡産業	在庫	在庫	在庫
								品番・型式	WUS-X 25-519	在庫	出庫	出庫
								入庫数	単価(税別)	計	差引	差引

特注品 加工場・冷蔵庫棟 野菜加工室用みぞふた

みぞ幅	製品寸法								納品日			
	短方	長方	高さ	荷重	タイプ	用途	材質等	納品業者等	東神金商(株)	在庫確認	出庫確認	出庫確認
200	250	499	19				縞鋼板t12 レベル合わせ用 FB25×6	メーカー	(株)オオタ	在庫	在庫	在庫
								品番・型式	250×498+12+6	在庫	出庫	出庫
								入庫数	単価(税別)	計	差引	差引

湧水ポンプ運転時間

月/日	本日指示値	翌日指示値	運転時間(Hr)
4月1日			
4月2日			
4月3日			
4月4日			
4月5日			
4月6日			
4月7日			
4月8日			
4月9日			
4月10日			
4月11日			
4月12日			
4月13日			
4月14日			
4月15日			
4月16日			
4月17日			
4月18日			
4月19日			
4月20日			
4月21日			
4月22日			
4月23日			
4月24日			
4月25日			
4月26日			
4月27日			
4月28日			
4月29日			
4月30日			